

Guía de Control de Muserolas RFHE 2026

Uso del dispositivo de medición y procedimiento de control
Basado en el Reglamento Veterinario RFHE 2026
Artículo 40



Objetivo de la norma



- Garantizar el bienestar del caballo

- Evitar muserolas excesivamente apretadas

- Unificar criterios de control

- Aplicación homogénea en competición

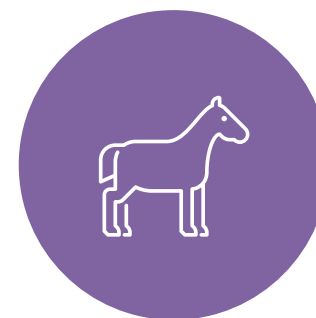
Introducción



EL AJUSTE DE LAS
MUSEROLAS SERÁ
CONTROLADO EN TODOS
LOS EVENTOS



SE UTILIZA EL DISPOSITIVO
DE MEDICIÓN, EXCEPTO EN
DOMA VAQUERA Y
EQUITACIÓN DE TRABAJO



LA NORMA SE APLICA
A TODOS LOS TIPOS
DE MUSEROLAS.



Protocolo General – Preparación

El comisario informa al responsable del caballo.

El jinete puede desmontar para el control.

El caballo debe mantenerse sujeto en todo momento.

El control puede realizarse en una zona tranquila si es necesario.

En caso de hacerlo en la cuadra, el caballo debe ser acompañado hasta la pista de ensayo. Si se realiza después de competir, el caballo debe ser acompañado a la cuadra.

Procedimiento de Control

1. Debe poder pasar de arriba a bajo sin gran esfuerzo entre la muserola y el hueso nasal.

2. Colocamos la mano en el frontal de la muserola (zona hueso nasal)

3. Pellizcamos el frontal de la muserola y con la otra mano insertamos el dispositivo.

4. Una vez asoma por debajo, tiramos de él hasta sacarlo por completo

El dispositivo debe pasar sin retirar ninguna pieza adicional que lleve la muserola (borreguito, protector, máscara nasal de moscas...)



¿Es necesario usar el dispositivo en todos los caballos?

- No necesariamente, pero la norma debe cumplirse en todo momento y en todos los caballos

- Si visualmente se comprueba que la muserola está lo suficientemente floja o bien al pellizcarla vemos que el dispositivo pasaría sin dificultad no será necesario usar el dispositivo

- El oficial puede comprobar igualmente si lo considera oportuno



Control Previo a la Competición

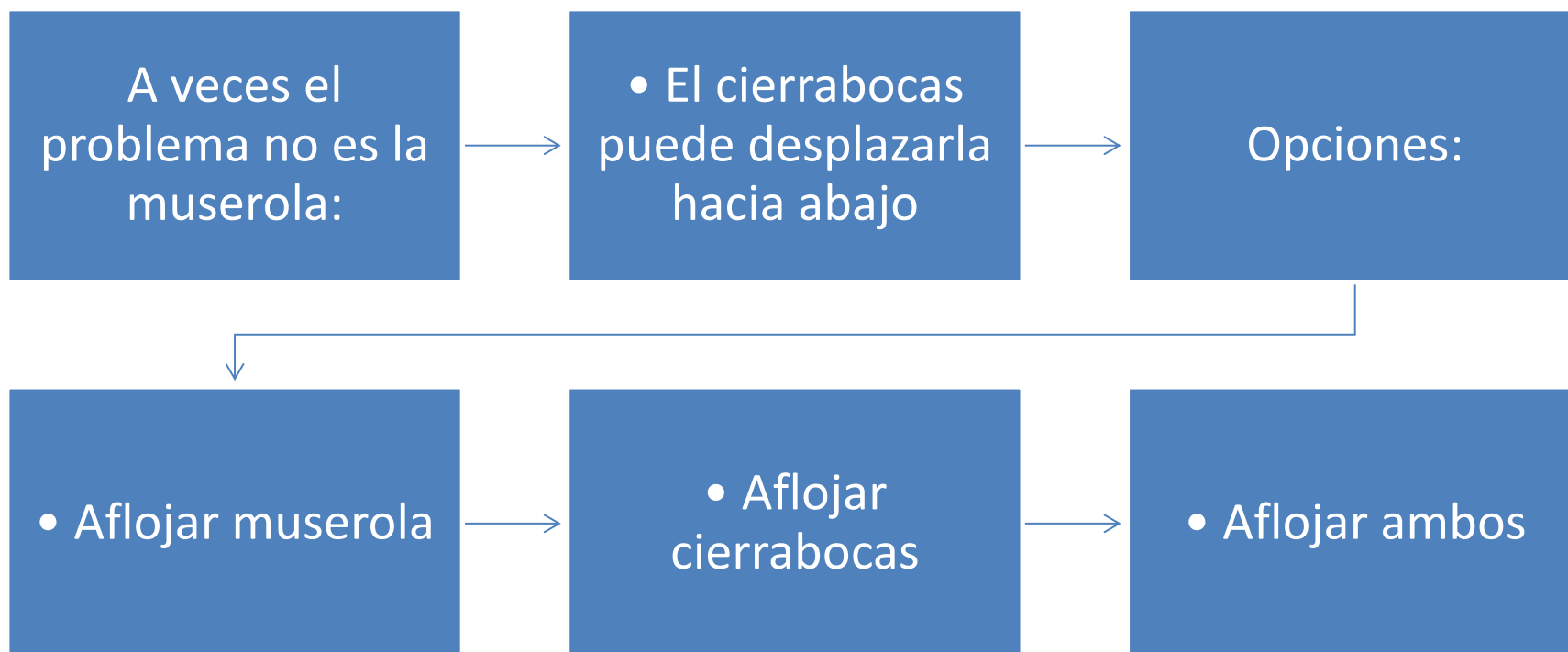
Si la muserola está demasiado apretada, debe reajustarse.

El control se repite hasta que el dispositivo pase correctamente.

Si no se ajusta correctamente, el binomio no podrá trabajar ni competir.

Volver a revisar a la salida de la prueba

Casos especiales: cierrabocas



Casos especiales: caballos nerviosos o peligrosos



- El control puede realizarse en la cuadra

- El mozo puede manipular el caballo

- En controles previos: acompañar hasta pista de ensayo

- En controles posteriores: acompañar hasta la cuadra

Única situación en que se le puede pedir al mozo o jinete que pasen el dispositivo.

Control Posterior a la Competición



Si el dispositivo no pasa cómodamente después de la prueba:

La combinación caballo-jinete será eliminada.

Se propondrá al jinete para Tarjeta Amarilla (si aplica en la disciplina).

La decisión es siempre del Presidente del Jurado

Normativa RHE



Aplicable desde el
1 de junio de 2026.

Reglamento
Veterinario.
Artículo 40

La muserola debe
permitir suficiente
holgura.

La norma se aplica
a muserolas
superiores e
inferiores (dobles).

Higiene y Bioseguridad



- Uso obligatorio de guantes

- Desinfección tras cada uso

- Mantener aproximación tranquila

- Priorizar seguridad del caballo y personal

No se le puede poner ninguna sustancia durante el control (lubricantes, aceites...) Solo el propio desinfectante tras cada uso.

Ajuste de la Cabezada

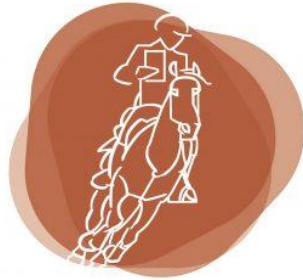


Los caballos deben presentarse con equipo bien ajustado.

Se recomienda verificar la muserola antes del evento.

Puede ser necesario añadir agujeros o reajustar correas.

Protocolos específicos por disciplina



Salto de Obstáculos



- Aunque el control puede realizarse en cualquier momento, se recomiendan los siguientes:
 - **Control previo a la competición:**
 - Antes de comenzar el calentamiento.
 - A la vez que el control previo de equipos.
 - En cualquier momento en que un jinete lo solicite.
 - Si un jinete reajusta la muserola después de un control previo satisfactorio y antes de competir, deberá volver a presentar el caballo para otro control.
 - **Control posterior a la competición:**
 - Combinado con el control de protectores.
 - Si no se realiza control de protectores, inmediatamente después de que el binomio abandone la pista de concurso.

Doma Clásica y Paralímpica



- Aunque el control puede realizarse en cualquier momento, se recomiendan los siguientes:
 - **Control previo a la competición:**
 - Antes de comenzar el calentamiento.
 - En cualquier momento en que un jinete lo solicite.
 - Si un jinete reajusta la muserola después de un control previo satisfactorio y antes de competir, deberá volver a presentar el caballo para otro control.
 - **Control posterior a la competición:**
 - Combinado con el control de equipos.
 - El control de muserola debe hacerse antes de la revisión de embocadura.

Concurso Completo de Equitación



- Aunque el control puede realizarse en cualquier momento, se recomiendan los siguientes:
 - **Control previo a la competición (doma, salto y cross):**
 - Antes de comenzar el calentamiento.
 - En cualquier momento en que un jinete lo solicite.
 - Si un jinete reajusta la muserola después de un control previo satisfactorio y antes de competir, deberá volver a presentar el caballo para otro control.

Concurso Completo de Equitación



- **Control posterior a la competición en la prueba de doma:**
 - Combinado con el control de equipos.
 - El control de muserola debe hacerse antes de la revisión de embocadura.
- **Control posterior a la competición en la prueba de cross:**
 - Aunque el control puede realizarse en cualquier momento, incluso excepcionalmente después de la prueba de cross country, **se dará prioridad a las acciones necesarias para el rápido enfriamiento de los caballos.**
- **Control posterior a la competición en la prueba de salto:**
 - Combinado con el control de protectores.
 - Si no se realiza control de protectores, inmediatamente después de que el binomio abandone la pista de concurso.

Enganches



- Para enganches en pareja y cuartas, el control deberá realizarse a todos los caballos del mismo enganche.
- Por razones de seguridad, antes de realizar el control, el groom deberá bajar del carruaje para ayudar al conductor a sujetar el/los caballo/s.
- El comisario podrá, en circunstancias justificadas (por ejemplo, caballos especialmente excitables o nerviosos), realizar el control en una zona tranquila como el área de establos y/o después de retirar al caballo del carruaje.

Enganches



- Aunque el control puede realizarse en cualquier momento, se recomiendan los siguientes:
 - **Control previo a la competición en la prueba de doma:**
 - Antes de comenzar el calentamiento.
 - En cualquier momento en que un jinete lo solicite.
 - Si un jinete reajusta la muserola después de un control previo satisfactorio y antes de competir, deberá volver a presentar el caballo para otro control.
 - **Control posterior a la competición en la prueba de doma:**
 - Combinado con el control posterior de equipo.

Enganches



- **Control previo a la competición en la prueba de maratón:**
 - Antes de comenzar el calentamiento.
 - Combinado con la inspección del caballo enganchado.
 - En cualquier momento en que un jinete lo solicite.
 - Si un jinete reajusta la muserola después de un control previo satisfactorio y antes de competir, deberá volver a presentar el caballo para otro control.
- **Control posterior a la competición en la prueba de maratón:**
 - Combinado con el examen del caballo enganchado.

Enganches



- **Control previo a la competición en la prueba de maratón combinado:**
 - Antes de comenzar el calentamiento.
 - En cualquier momento en que un jinete lo solicite.
 - Si un jinete reajusta la muserola después de un control previo satisfactorio y antes de competir, deberá volver a presentar el caballo para otro control.
- **Control posterior a la competición en la prueba de maratón combinado:**
 - Combinado con el examen del caballo enganchado.
 - Si no se realiza dicho control, inmediatamente después de que el enganche abandone la pista de competición.

Enganches



- **Control previo a la competición en la prueba de conos:**
 - Antes de comenzar el calentamiento.
 - Combinado con la inspección previa de enganche para conos.
 - En cualquier momento en que un jinete lo solicite.
 - Si un jinete reajusta la muserola después de un control previo satisfactorio y antes de competir, deberá volver a presentar el caballo para otro control.
- **Control posterior a la competición en la prueba de conos:**
 - Combinado con el control posterior del equipo.
 - Si no se realiza dicho control, inmediatamente después de que el enganche abandone la pista de competición.

Enganches



- **Protocolo de bioseguridad.**

- El comisario que realice el control no necesita cambiar los guantes desechables entre caballos del mismo enganche, es decir, en parejas y cuartas.
- Del mismo modo, el Dispositivo de Medición no necesita limpiarse con una toallita desinfectante entre caballos del mismo enganche.

Raid



- Aunque el control puede realizarse en cualquier momento, se recomiendan los siguientes:
 - **Control previo a la competición:**
 - Antes de comenzar el calentamiento.
 - Combinado con la revisión del equipo antes del inicio de la competición, en ese caso, un miembro del jurado podrá realizar el control.
 - En cualquier momento en que un jinete lo solicite.
 - Si un jinete reajusta la muserola después de un control previo satisfactorio y antes de competir, deberá volver a presentar el caballo para otro control.

Raid



– Control durante y/o después de la competición:

- En los puntos de asistencia y agua.
- Antes del inicio de la siguiente fase.
- Aunque el control puede realizarse en cualquier momento, incluso excepcionalmente tras completar cada fase, **se dará prioridad a las acciones necesarias para el rápido enfriamiento de los caballos.**

Volteo



- Aunque el control puede realizarse en cualquier momento, se recomiendan los siguientes:
 - **Control previo a la competición:**
 - Antes de comenzar el calentamiento.
 - En cualquier momento en que un jinete lo solicite.
 - Si un jinete reajusta la muserola después de un control previo satisfactorio y antes de competir, deberá volver a presentar el caballo para otro control.
 - **Control posterior a la competición:**
 - Combinado con la revisión del equipo.
- La cabezada de trabajo a la cuerda queda exenta de la revisión

Trec



- Aunque el control puede realizarse en cualquier momento, se recomiendan los siguientes:
 - **Control previo a la competición:**
 - Antes de comenzar el calentamiento.
 - En cualquier momento en que un jinete lo solicite.
 - Si un jinete reajusta la muserola después de un control previo satisfactorio y antes de competir, deberá volver a presentar el caballo para otro control.
 - **Control posterior a la competición:**
 - Combinado con la revisión del equipo.

Horseball



- Aunque el control puede realizarse en cualquier momento, se recomiendan los siguientes:
 - **Control previo a la competición:**
 - Antes de comenzar el calentamiento.
 - En cualquier momento en que un jinete lo solicite.
 - Si un jinete reajusta la muserola después de un control previo satisfactorio y antes de competir, deberá volver a presentar el caballo para otro control.
 - **Control posterior a la competición:**
 - Inmediatamente después de finalizar el partido.

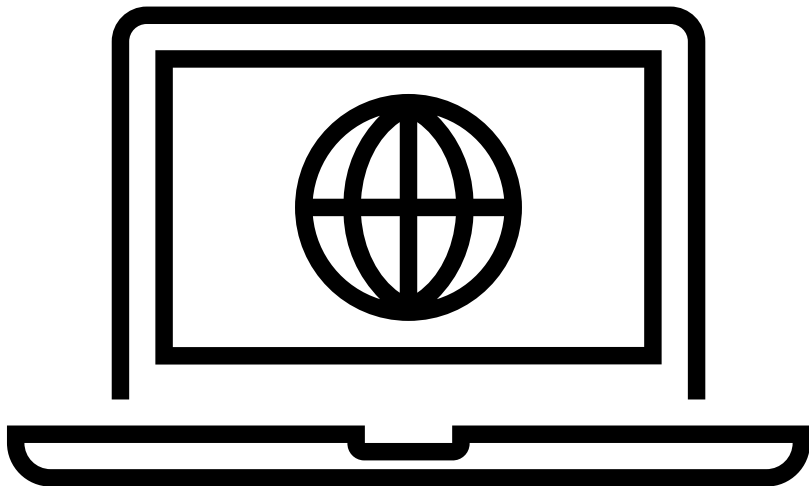
Doma Vaquera y Equitación de Trabajo



- La muserola no debe estar apretada en exceso antes y después de la competición.
- No aplica el uso del dispositivo de medición.



Video explicativo



- [Uso del dispositivo de control de muserolas \(1\)](#)
- [Uso del dispositivo de control de muserolas \(2\)](#)

Conclusión



El dispositivo aplica a todas las disciplinas salvo doma vaquera y equitación de trabajo.

El objetivo es garantizar el bienestar del caballo.

La RFHE establece procedimientos uniformes y obligatorios.

El correcto ajuste de la muserola es responsabilidad del jinete y su equipo.

El control puede realizarse en cualquier momento.

La seguridad de todos prevalecerá siempre.